

MÉTIERS INFORMATIQUES

PILOTES D'IMPRIMANTES



Olympiades
québécoises
des métiers et des
technologies

Voici le lien pour télécharger les pilotes d'impression pour les appareils Toshiba qui seront utilisés lors des 17es Olympiades québécoises des métiers et des technologies. En cliquant sur ce lien, un fichier .ZIP sera automatiquement téléchargé dans votre dossier « Téléchargement ».

<https://business.toshiba.com/downloads/KB/f1Ulds/21280/ebn-Uni-7.222.5412.231.zip>

Il est important de faire l'installation avant votre arrivée au Centre de foires de Québec. Pour les métiers qui nécessitent que les compétiteurs impriment directement sur les appareils, lors de la prise en charge des postes de travail du mercredi soir, des tests seront effectués.

Vous êtes responsables de ces installations et du bon fonctionnement.

Notre équipe de techniciens sera sur place pour vous aider mais ils n'auront pas toutes les autorisations nécessaires pour accéder à votre ordinateur s'il provient d'un centre de services scolaire.

Installation Pilotes D'impression

Vous rendre dans vos téléchargements et retrouver votre nouveau pilote à cet endroit.

Vous être fin prêt à procéder à l'installation de votre nouveau pilote.

Double-cliquez sur ebn-Uni-7.222.5412.231 (Le fichier que vous venez de télécharger)





▼ Aujourd'hui

 ebn-Uni-7.222.5412.231	2025-02-13 14:54	Dossier compressé	85 361 Ko
--	------------------	-------------------	-----------

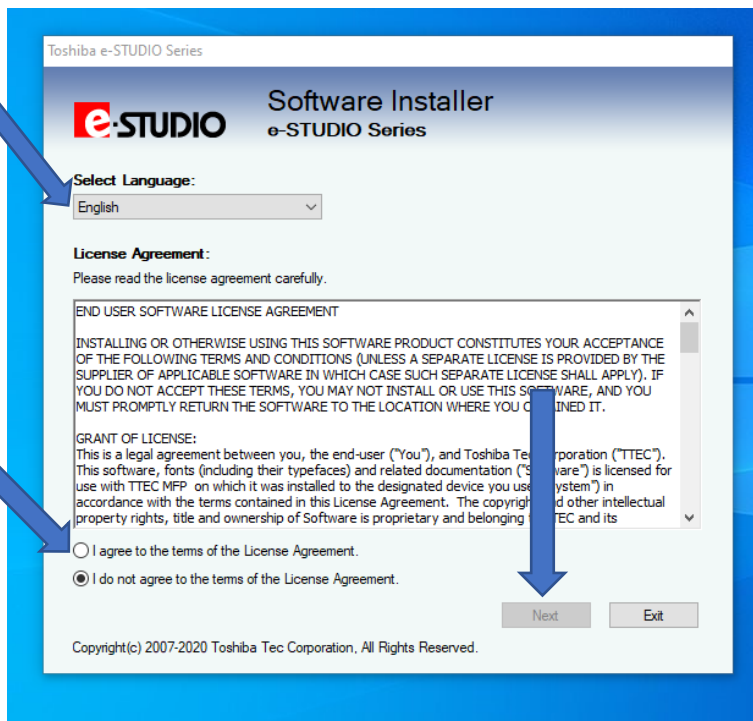
Ensuite double-cliquez sur **UNI**

Name	Type
 UNI	File folder

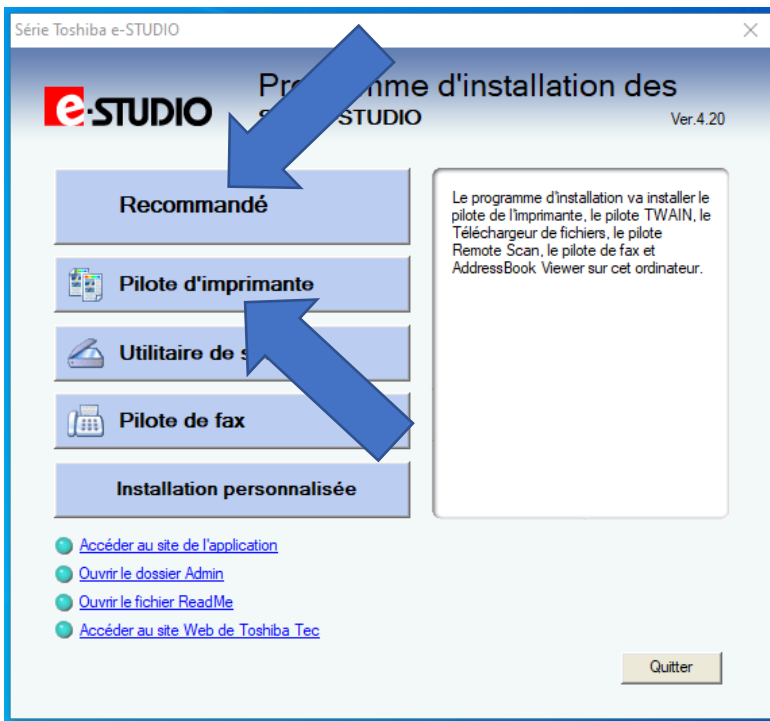
Ensuite double-cliquez sur **ESSETUP**

Name	Type	Compressed size	Passw
 Driver	File folder		
 Readme	File folder		
 eSPDUNI.cfg	CFG File	1 KB	No
 essetup	Application	46,395 KB	No

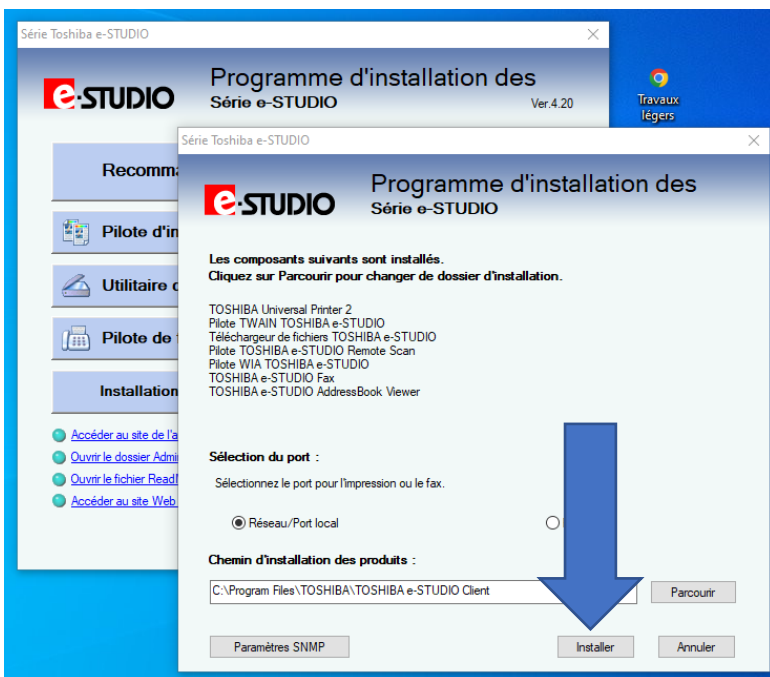
Choisir la langue, (Français), accepter la licence et appuyer sur suivant.



Appuyer sur (Recommandé) ou sur (Pilote d'impression) si vous ne désirez que celui-ci.



Appuyer sur installer.



Dans le menu déroulant du centre de la page, sélectionner l'imprimante que vous voulez remplacer et appuyer sur ok.

Série Toshiba e-STUDIO

Programme d'installation des Série e-STUDIO

Ver.4.20

Travaux légers

Recomm

Pilote d'in

Utilitaire c

Pilote de

Installation

- Accé
- Ouvrir le dossier Admi
- Ouvrir le fichier Read
- Accéder au site Web

Série Toshiba e-STUDIO

Programme d'installation des Série e-STUDIO

Sélectionnez le port d'imprimante d'un périphérique du réseau ou sélectionnez l'imprimante réseau pouvant être utilisée en cliquant sur Parcourir.

Port d'imprimante sélectionné

Périphériques en réseau

NOM DE L'IMPRI...	Adresse IP	Version SNMP	Emplacement	TYPE D'IMPRI
MFP12247785	192.168.160.52	V1/V2		TOSHIBA e-ST
Demo-7506AC	192.168.160.53	V1/V2	Showroom	TOSHIBA e-ST
MFP13541100	192.168.160.151	V1/V2		TOSHIBA e-ST
MFP11242743	192.168.160.203	V1/V2		TOSHIBA e-ST
MFP07901089	192.168.160.176	V1/V2		TOSHIBA e-ST
DEMO 2001 B	192.168.160.50	V1/V2	Showroom	TOSHIBA e-ST

Utilisez le port suivant

L'installation débute, ça prend environ 3 minutes. Une fois tous les crochets visibles, appuyer sur terminer.



Programme d'installation des Série e-STUDIO

Ver.4.20



Recomm



Pilote d'in



Utilitaire c



Pilote de

Installation

- [Accéder au site de l'a](#)
- [Ouvrir le dossier Admi](#)
- [Ouvrir le fichier Readf](#)
- [Accéder au site Web](#)



Programme d'installation des Série e-STUDIO

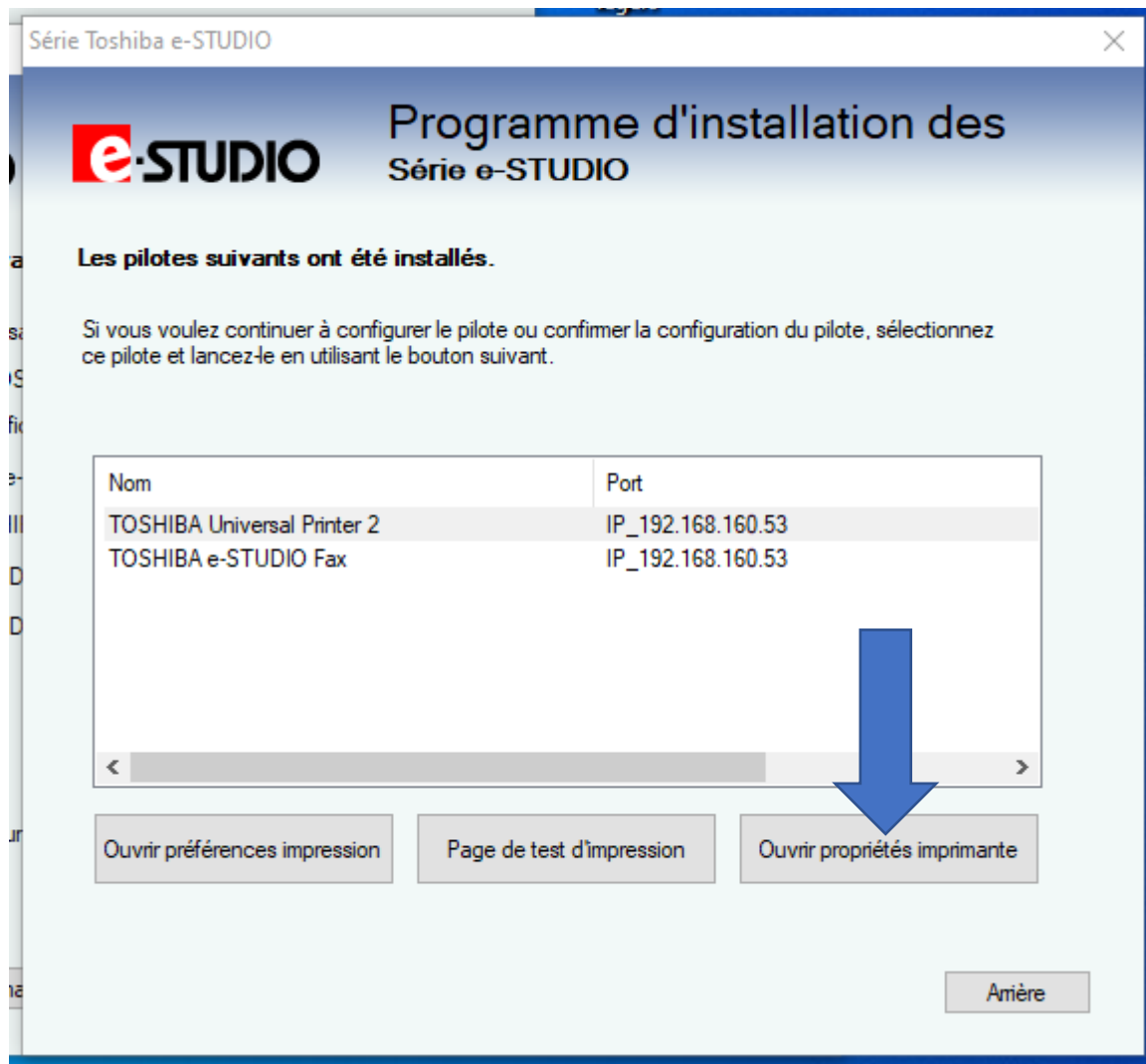
Les composants suivants ont été installés.

- ✓ TOSHIBA Universal Printer 2
- ✓ Pilote TWAIN TOSHIBA e-STUDIO
- ✓ Téléchargeur de fichiers TOSHIBA e-STUDIO
- ✓ Pilote TOSHIBA e-STUDIO Remote Scan
- ✓ Pilote WIA TOSHIBA e-STUDIO
- ✓ TOSHIBA e-STUDIO Fax
- ✓ TOSHIBA e-STUDIO AddressBook Viewer

Lorsque vous appuyez sur "Paramètres de l'imprimante", l'écran affiche les paramètres du pilote i...

[Paramètres de l'imprimante](#)[Terminer](#)

Ouvrir l'onglet propriétés de l'imprimante



Série Toshiba e-STUDIO

e-STUDIO

Programme d'installation des Série e-STUDIO

Les pilotes suivants ont été installés.

Si vous voulez continuer à configurer le pilote ou confirmer la configuration du pilote, sélectionnez ce pilote et lancez-le en utilisant le bouton suivant.

Nom	Port
TOSHIBA Universal Printer 2	IP_192.168.160.53
TOSHIBA e-STUDIO Fax	IP_192.168.160.53

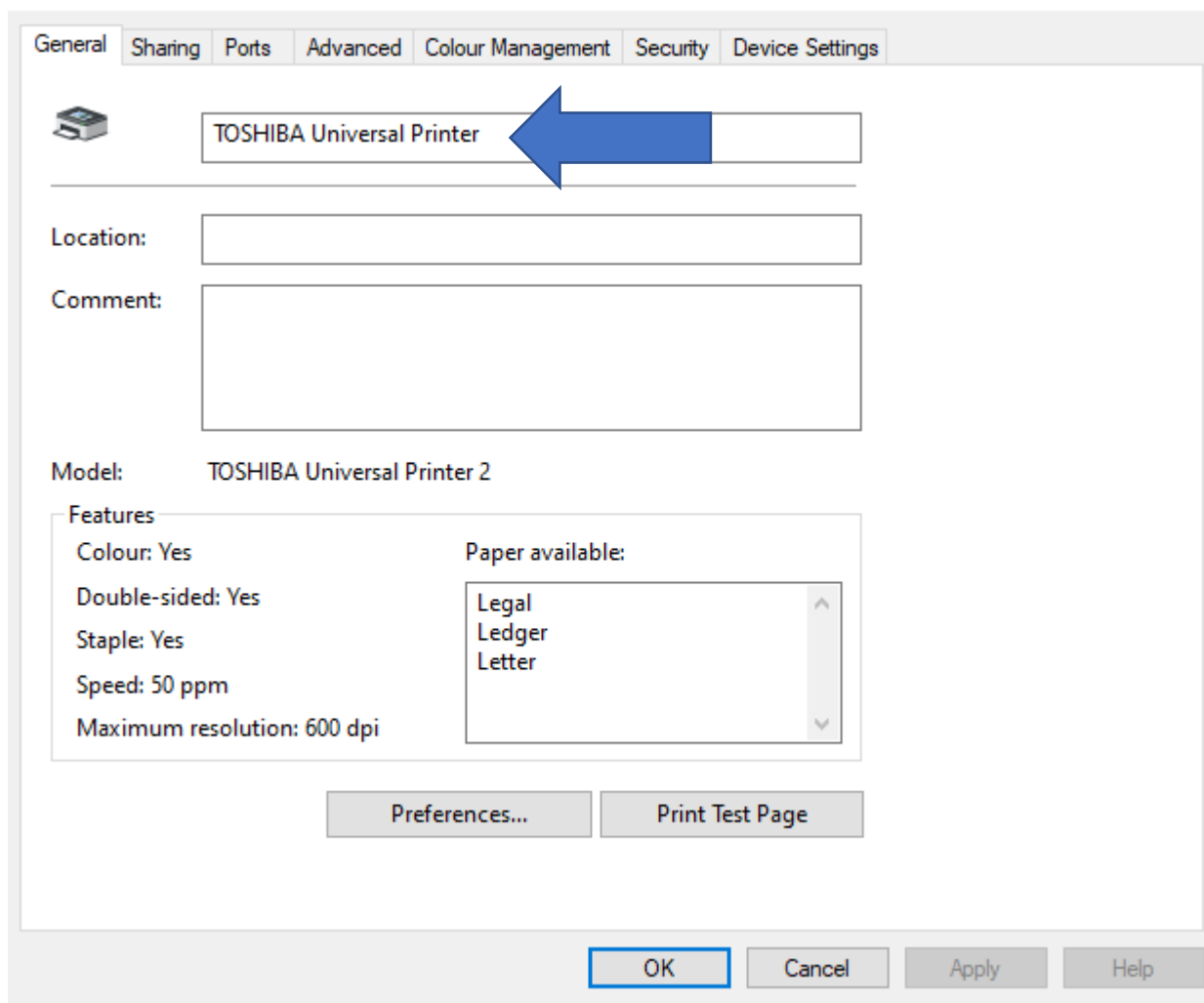
< >

Ouvrir préférences impression Page de test d'impression **Ouvrir propriétés imprimante**

Amière

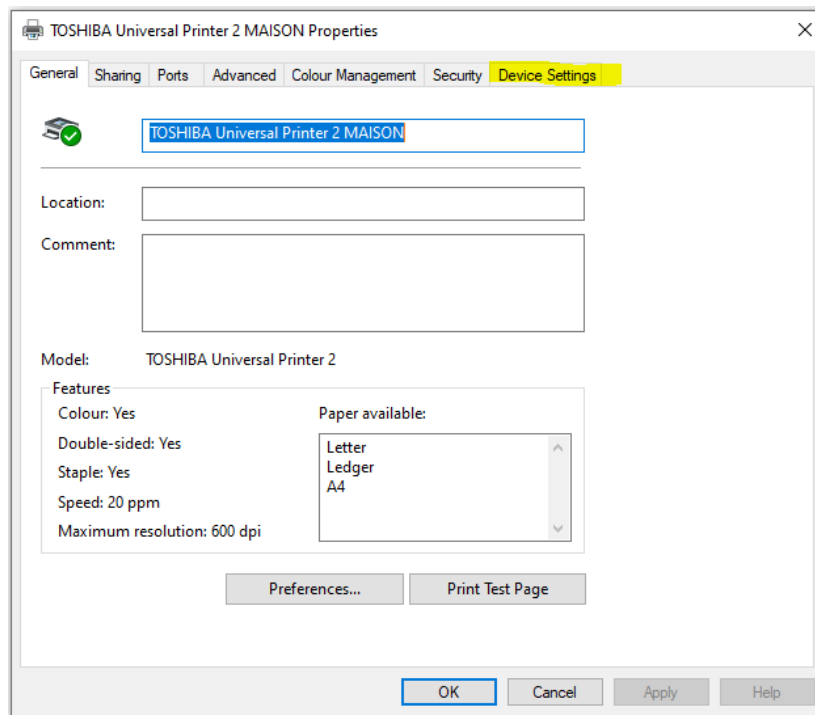
A large blue arrow points from the table to the 'Ouvrir propriétés imprimante' button.

Dans cette fenêtre, vous pouvez changer le nom de l'imprimante au lieu de Toshiba universal printer et lui donner le nom de votre choix.

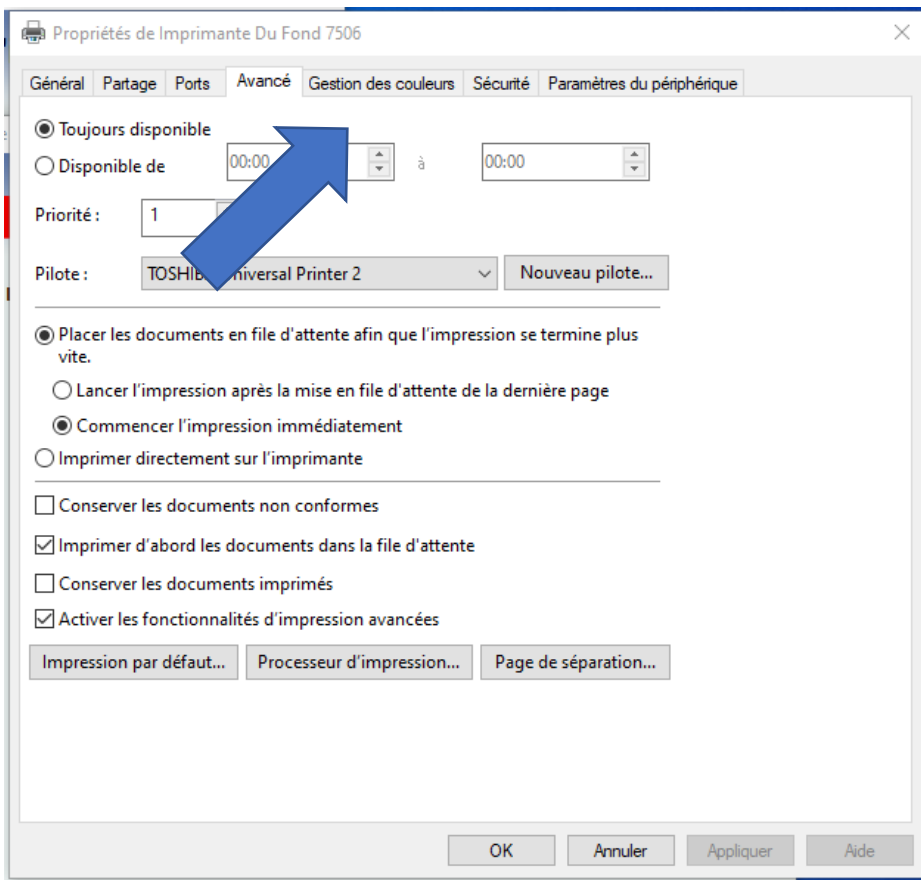


The image shows a Windows-style dialog box for printer configuration. At the top, there are several tabs: "General", "Sharing", "Ports", "Advanced", "Colour Management", "Security", and "Device Settings". The "General" tab is selected. Below the tabs, there is a printer icon and a text field containing "TOSHIBA Universal Printer". A large blue arrow points to this text field. Below the name field, there are two empty text boxes labeled "Location:" and "Comment:". Underneath, the "Model:" is listed as "TOSHIBA Universal Printer 2". A "Features" section contains several options: "Colour: Yes", "Double-sided: Yes", "Staple: Yes", "Speed: 50 ppm", and "Maximum resolution: 600 dpi". To the right of these features is a "Paper available:" section with a list box containing "Legal", "Ledger", and "Letter". At the bottom of the dialog, there are two buttons: "Preferences..." and "Print Test Page". The bottom-most bar of the window contains four buttons: "OK", "Cancel", "Apply", and "Help".

- Cliquez sur DEVICE SETTING (paramètres périphérique), une fois que vous avez cliqué sur cet onglet le pilote va communiquer avec votre copieur et détecter de quel modèle il s'agit et récupérer les configurations de celui-ci automatiquement. Une fois que c'est fait on clique sur OK.

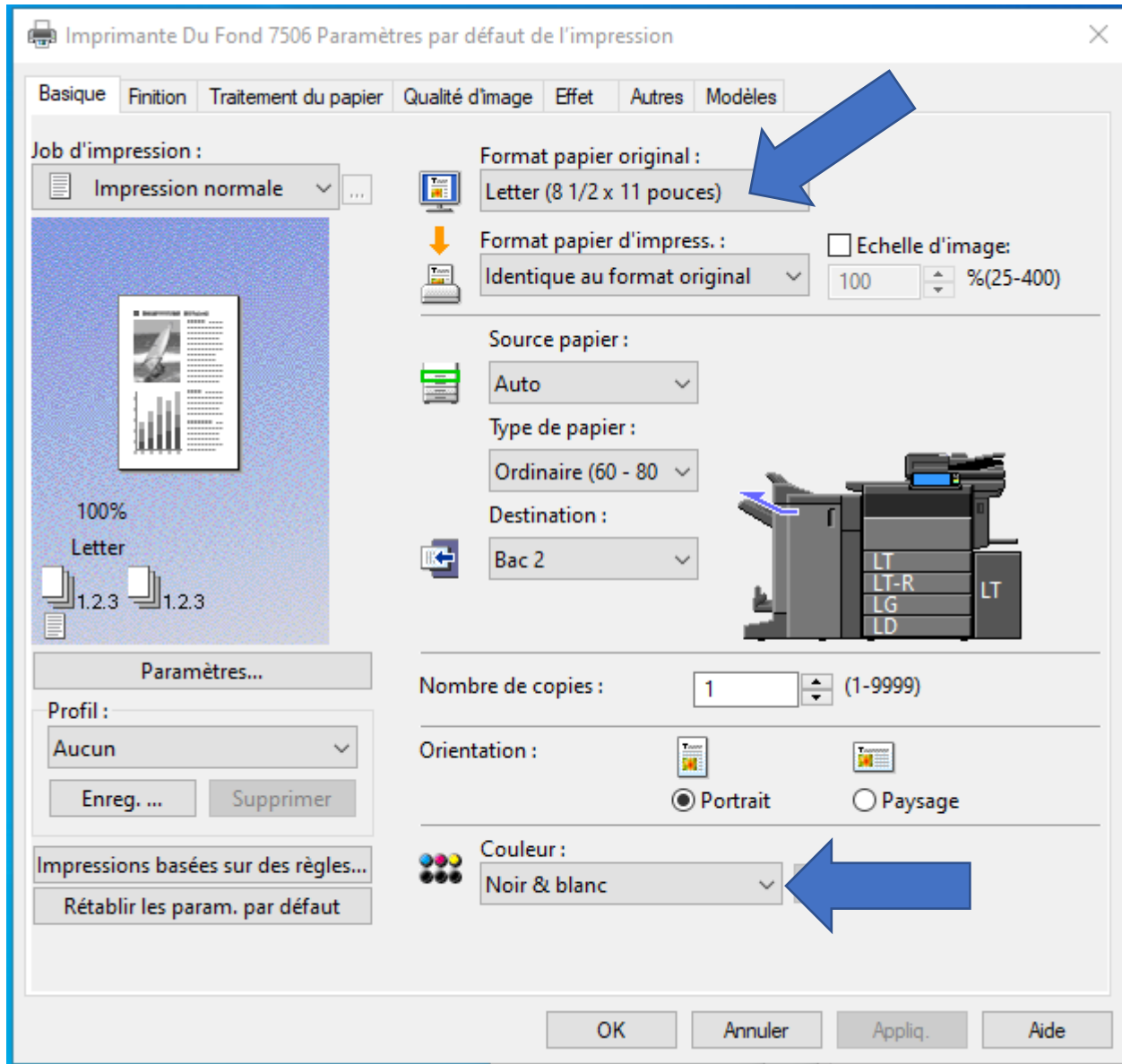


Aller dans l'onglet avancé , ensuite dans Impression par défaut



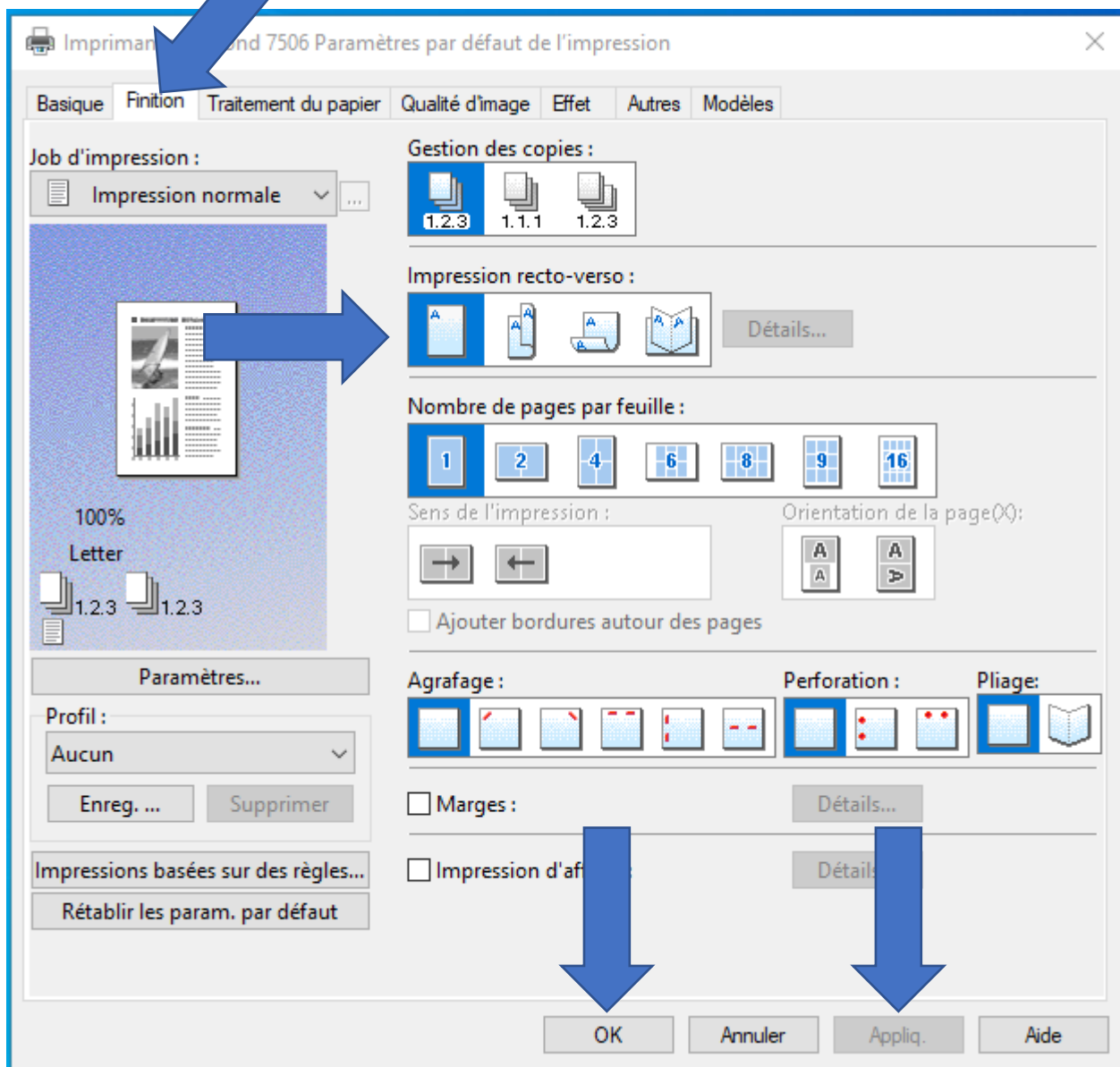
Vous devez sélectionner les paramètres de votre choix .

Dans l'onglet Basique, vous devez choisir le format lettre. Mettre en Noir et Blanc ou en couleur selon votre choix



Dans l'onglet Finition, Impression en recto-verso ou non.

Une fois vos sélections complétées, appuyer sur Appliquer et OK par la suite.



Vous pouvez fermer toutes les fenêtres une après l'autres.

Enregistrer vos documents importants et redémarrer votre ordinateur.

Votre imprimante sera prête pour l'impression.