

31-TECHNOLOGIE DE LA MODE

EXAMEN 2025



DESCRIPTION DU CONCOURS

But de l'épreuve

Les candidats doivent utiliser le bloc manteau et ses éléments obligatoires, pour créer un « **manteau unisexe automne/hiver doublé** », en s'inspirant des tendances automne/hiver 2025, et y inclure les éléments de design requis (voir ci-dessous).

Durée de l'épreuve

Douze (12) heures.

Compétences et connaissances évaluées

Les candidats doivent démontrer leurs compétences en matière de :

- Création de modèle.
- De réalisation de dessin géométral.
- De modifications et transformations de patron.
- De coupe de tissus et accessoires.
- De confection et de finition d'un vêtement.

Tâches à effectuer.

Avant l'épreuve :

- Les candidats doivent produire et apporter, un dessin en couleur du « **manteau unisexe automne/hiver** » qu'ils proposent de réaliser, à des fins de représentation. Le dessin doit être apposé sur un support stable de 28 cm x 43 cm (ex, carton mousse ou carton bristol). Des points seront déduits si le dessin n'est pas remis à la séance d'orientation.
- Les candidats doivent utiliser le robot fourni (« Watermark » filigrane) pour réaliser les dessins géométraux (devant et dos). Les dessins géométraux doivent être réalisés au crayon de mine et doivent inclure les éléments obligatoires du bloc manteau fourni : col avec pied de col, une croisure avec boutonnères françaises au-devant, et des manches montées.

BLOC DE « MANTEAU » FOURNI

Les candidats doivent utiliser le bloc manteau et **ne doivent pas modifier** les éléments obligatoires suivant ni pendant la réalisation du patron et/ou de la confection. Le vêtement final doit respecter les dimensions du patron de base pour ces éléments.

- Tête de manche (forme et ampleur, **aucune modification du patron de la tête de manche, aucune découpe verticale, aucun pli, etc**)
- Forme de l'emmanchure (forme et dimension)
- Largeur d'épaule
- Col avec pied de col
- Forme de l'encolure (forme et dimension)
- L'emplacement, la forme et la dimension des boutons françaises à la croisure du centre devant
- La longueur du manteau doit être au minimum 1 mètre au centre dos, comme indiqué sur le patron du bloc manteau.

***Le bloc de « manteau » comprend toutes les valeurs de couture (1,2 cm).**

ÉLÉMENTS DE DESIGN OBLIGATOIRES

Design DOIT inclure :

- Du tissu sera fourni pour l'extérieur et la doublure. Le tissu de la doublure doit être utilisé que pour l'intérieur du vêtement.
- L'élimination ou transfert de **toutes** les pinces d'ajustement.
- **Élément surprise 1** = 2 poches correspondant au **style et a une dimension obligatoire**. (Style = Poche à 1 passepoil, poche à 2 passepoils ou poche raglan, pigé au sort au jour 1)

Les poches doivent être symétriques, mais leur position sur le vêtement peut être différente. Les concurrents et les concurrentes doivent respecter le tirage au sort. Les poches incorrectes ne seront pas considérées comme un détail de design supplémentaire. Cependant, des poches en extra peuvent être incluses en tant que détail de design supplémentaire. Les poches obligatoires doivent être positionnées sur l'extérieur du manteau. Si elles sont positionnées sur les manches elles ne seront pas évaluées dans les éléments de la manche.

- Poche passepoilée doit avoir **4 coins incrustés coupés**.
- Poche raglan doit avoir un minimum de **2 coins incrustés coupés**.
- La forme et la hauteur des passepoils ne sont pas imposées. Seulement la longueur des poches sera imposée.
- **Élément surprise 2** = 1 ouverture minimum, correspondant au **style et a une dimension obligatoire**. (Style = Fente ou plis de marche, pigé au sort au jour 1)

Les concurrents et les concurrentes doivent respecter le tirage au sort. La fente/pli de marche incorrectes ne sera pas considérée comme un détail de design supplémentaire. Cependant, des fentes/plis de marche en extra peuvent être incluses en tant que détail de design

supplémentaire. La fente/pli de marche doit être positionnées sur l'extérieur du manteau. Si elle est positionnée sur les manches, elle ne sera pas évaluée dans les éléments de la manche.

- Ajout d'au moins **2 détails de design** sur le corps du manteau (***les éléments de design ajoutés aux manches seront pris en compte dans l'évaluation des manches et ne pourront pas être considérés comme des éléments de design*) tels que : Empiècement(s) ou autre(s) découpe(s), patte(s), ceinture, éléments donnant de l'ampleur (par ex. des plis, des fronces, des pinces plis), poche(s) supplémentaire(s), pli(s) de marche/fente(s), supplémentaire(s) etc.
Les concurrents et les concurrentes auront à indiquer leurs choix d'éléments de design (n° 1, n° 2) pendant la séance d'orientation.
- L'utilisation d'au moins **2** des types d'accessoires proposés. (**Bouton-pression, rivet, boucle de ceinture, anneau en « D » etc.**) *Voir les détails en annexe.*
- Finition d'ourlet appropriée, pas de bord franc.
- **Le dessin technique mis à jour doit être soumis une heure après le début concours le Jour 1. Des points seront déduits si le vêtement final ne correspond pas au dessin technique.**
- **À la fin du jour 1, les concurrents et les concurrentes doivent soumettre :**
 - **Toutes les pièces de patron relative à leur poche et les poches confectionnées sur le manteau, pour fin d'évaluation.**
 - **Toutes les pièces de patron relative à leur pli de marche/fente et le pli de marche/fente confectionné incluant les coins d'ourlet complétés (seulement les parties en tissu et pas la doublure attachée à celle-ci), pour fins d'évaluation.**

***Dans le cas où personne ne termine l'épreuve dans le délai alloué, le temps sera prolongé de 30 minutes au maximum, ou jusqu'à ce que le premier vêtement soit terminé.**

- Dans le cas d'une **égalité** :
 - **Étape 1** : La personne ayant obtenu la note la plus élevée pour les modules « **Col et pied de col** » et « **Manches** » combinés sera déclarée gagnante.
 - **Étape 2** : Si l'égalité persiste, la personne ayant obtenu la note la plus élevée pour le module « **Pli de marche/fente** » sera déclarée gagnante.
 - **Étape 3** : Si l'égalité persiste, la personne ayant obtenu la plus haute note pour le module « **Poches** » sera déclarée gagnante.

ÉVALUATION

CRITÈRES	POINTAGE
« Fit » final et apparence générale	7 points
Créativité et pertinence du design	10 points
Confection des coutures internes, pinces et ourlets	8 points
Col et pied de col	12 points
Manches	12 points
Boutonnieres françaises et boutons	12 points
Élément surprise #1(Poches)	12 points
Élément surprise #2 (Pli de marche/fente)	12 points
Détails de design 1 & 2 /Utilisation des accessoires	14 points
Pratique professionnelle	1 point

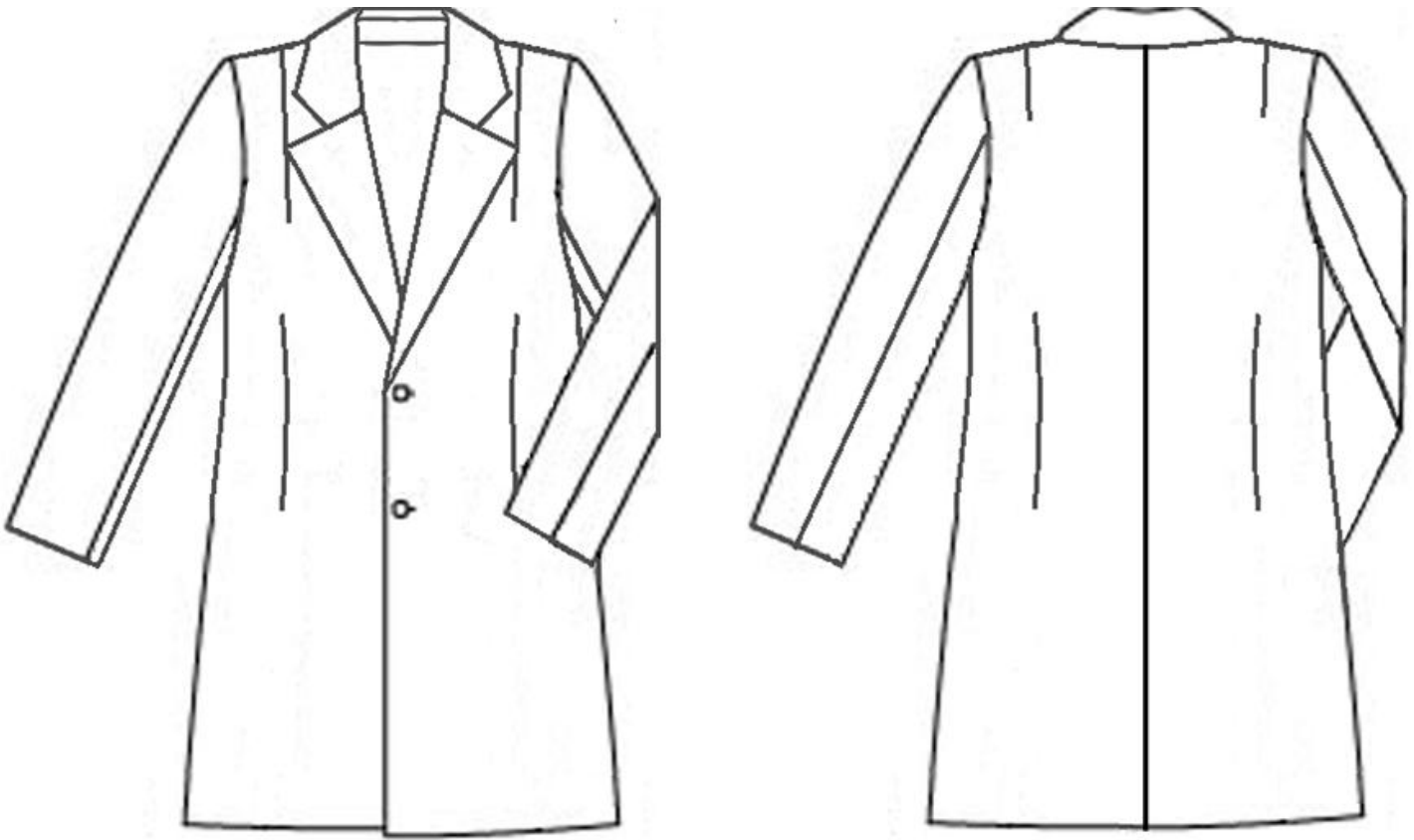
ÉQUIPEMENTS ET ACCESSOIRES MIS À LA DISPOSITION DES CANDIDATS

- Table de coupe avec lampe articulée.
- Piqueuse industrielle.
- Table et pôle pour fer semi-industriel.
- Mannequin de moulage.
- Accessoires pour piqueuse : Aiguilles, pied (régulier, doit, gauche et fourchette.)

MATIÈRES PREMIÈRES MISES À LA DISPOSITION DES CANDIDATS

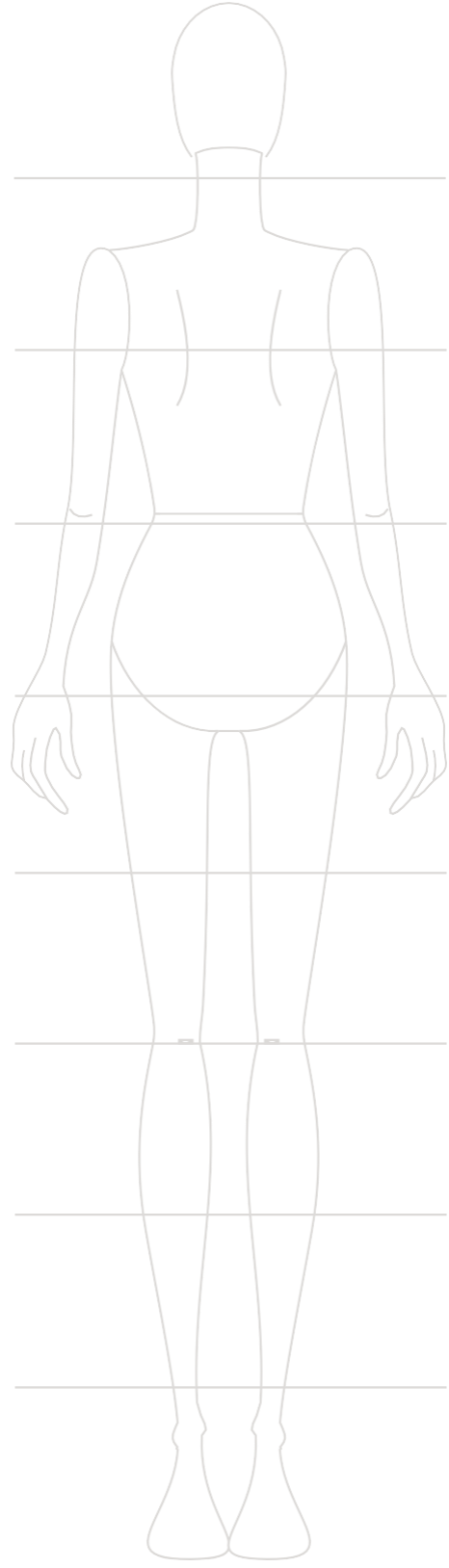
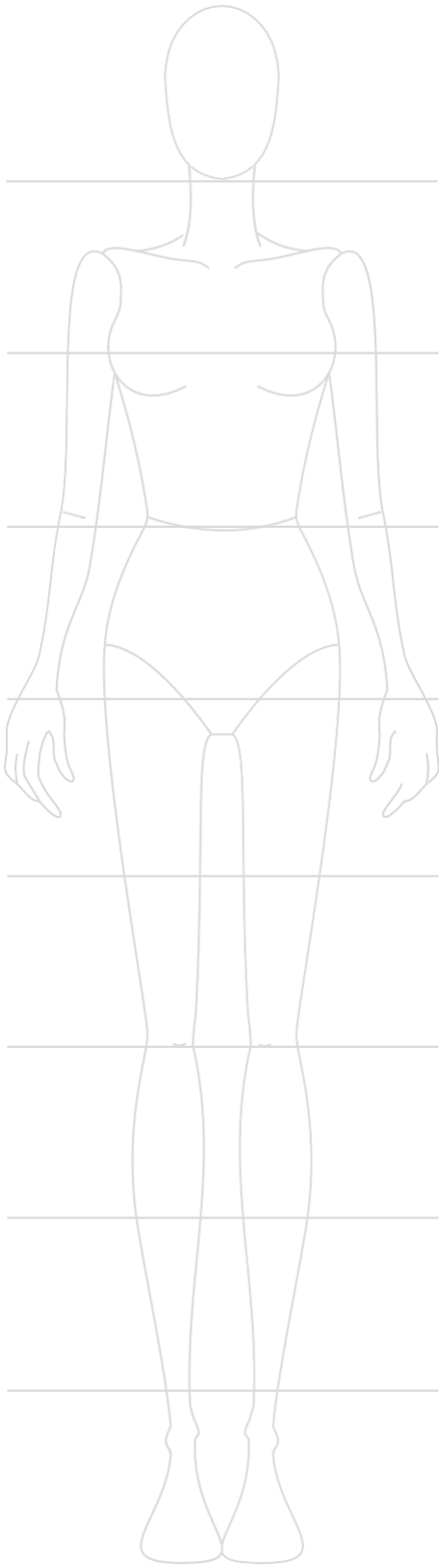
- Bloc « manteau » (6-8 ans)
- Papier à patron.
- Coton jaune, 2 m par candidat.
- Tissu pour manteau, 4m (Largeur de 146 cm env.)
- Doublure 3.5m. (Largeur de 151 cm env.)
- Entoilage 3.5m. (Largeur de 150 cm env.)
- Épaulettes
- Têtes de manche

- Boutons (dimensions tel qu'indiqué sur le bloc manteau) NOTE : le style de bouton peut varier selon la disponibilité.
- Fil
- **Accessoires : Voir sélection page11 et 12.**



Les compétiteurs ne doivent PAS modifier les éléments obligatoires du bloc manteau suivant :

- Tête de manche (AUCUNE modification du patron de la tête de manche)
- Forme de l'emmanchure
- Longueur d'épaule
- Col en deux parties : col/pied de col et revers
- Encolure
- Partie de la croisure du centre devant avec deux boutonnères françaises et deux boutons.
- La longueur finie du manteau doit être minimum de 1m. à la médiane dos.



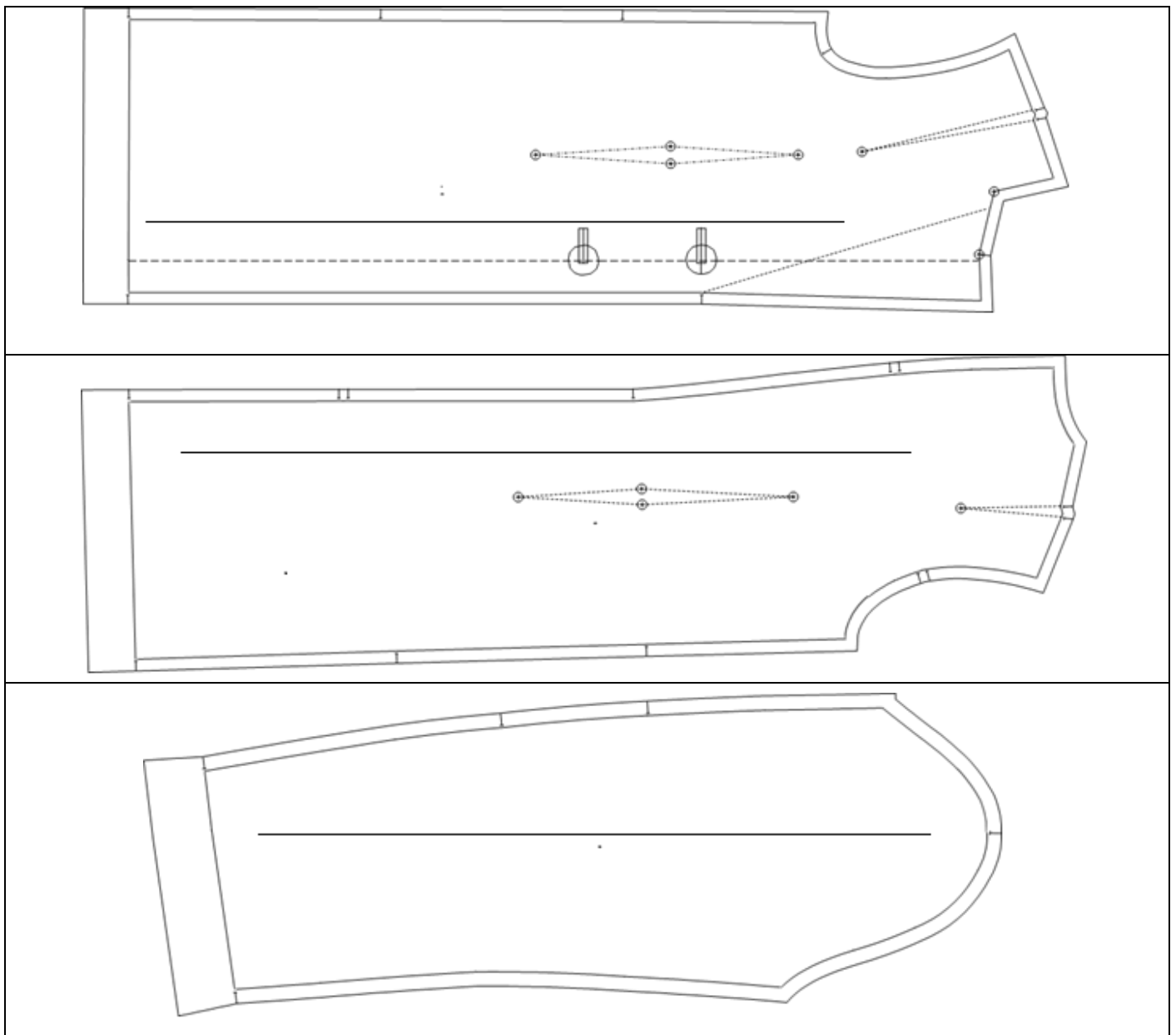
« Filigrane »

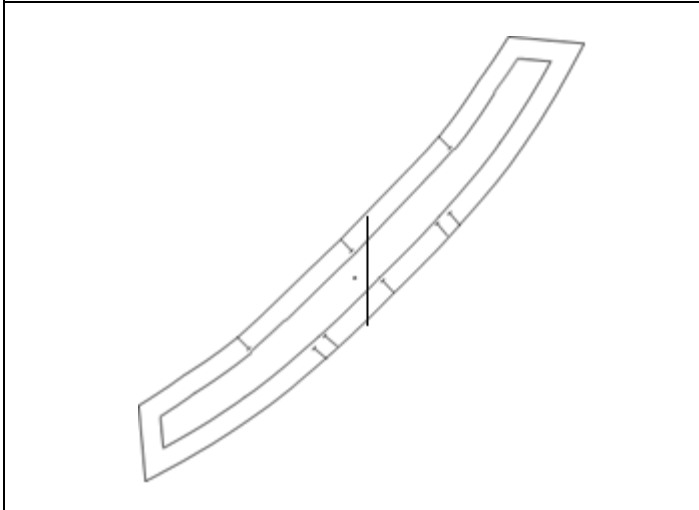
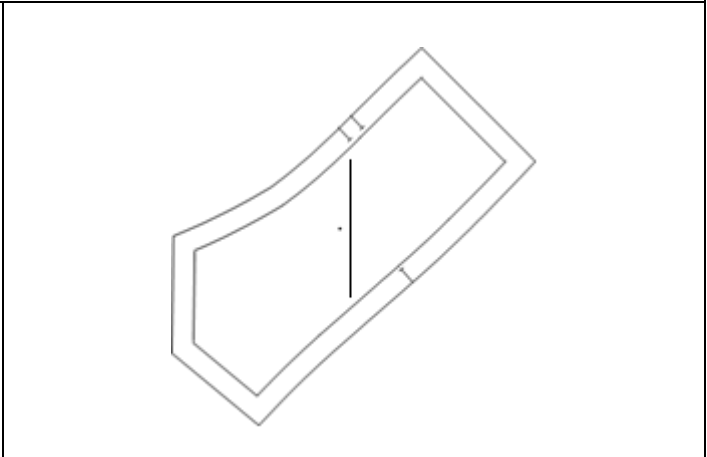
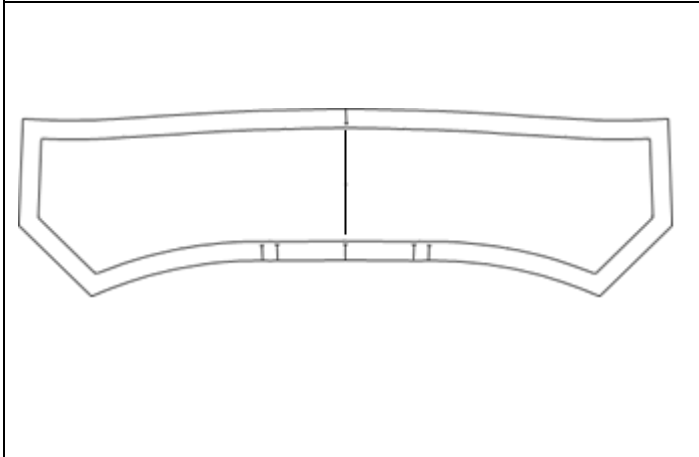
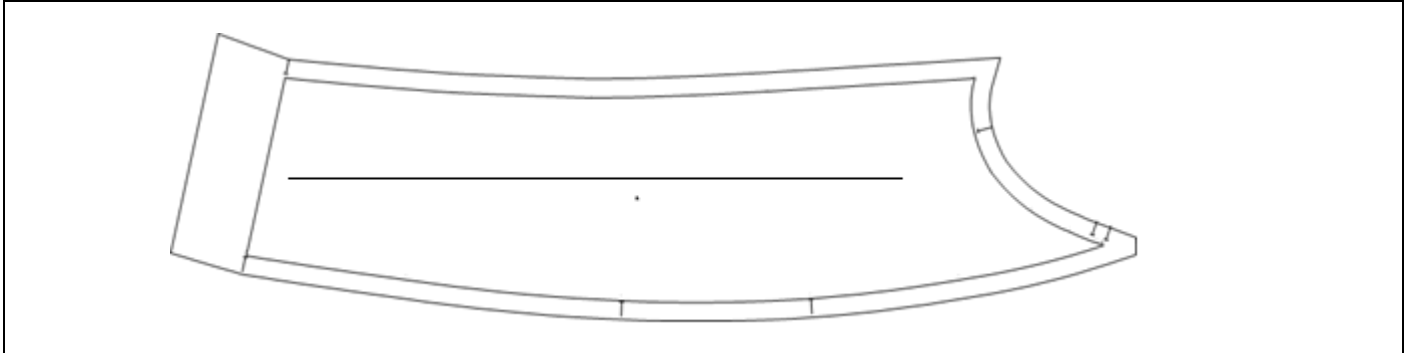
Bloc manteau

V.d.c. = 1,2 cm.

Le bloc n'est **PAS** exactement à l'échelle ¼

- DEVANT
- DOS
- DESSUS DE MANCHE
- DESSOUS DE MANCHE
- DESSUS DE COL
- DESSOUS DE COL
- PIED DE COL





Fournisseur des tissus: Zinman Textiles Ltée

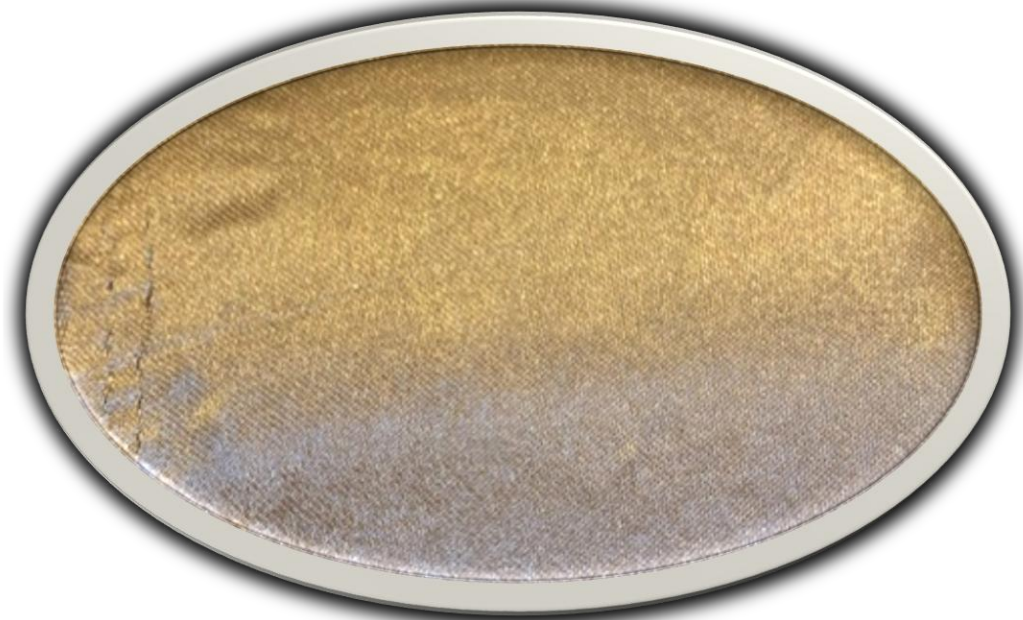


Tissu extérieur : (M12889) couleur 8, Honey Yellow
Largeur : 146 cm.
87% Polyester
10% Rayonne
3% Spandex



Tissu doublure : (7580) couleur Camel
Largeur : 151 cm.
100% Polyester

(La doublure est unie, le
reflet vient de la photo)



TECHNOLOGIE DE LA MODE 2025

Les compétiteurs doivent utiliser au minimum deux des types (A-B-C-D-E) d'accessoires fournis



Accessoire obligatoire pour fermeture devant :

(Le style de bouton peut varier selon la disponibilité)

2 boutons de 3,5cm.



Accessoire obligatoire pour les manches :

Épaulette, 1cm.



Accessoire obligatoire pour les manches :

Tête de manche.









Type A :

Fermeture métallique non détachable 25cm
(Peut être coupée)

Maximum 2



<p>Type A :</p> <p>Fermeture métallique détachable 20cm environ. (Peut être raccourcie)</p>  <p>Maximum 2</p>	<p>Type B :</p> <p>Anneau en D 2.5cm (interne)</p>  <p>Maximum 6</p>
<p>Type B:</p> <p>Anneau en D 3.8 cm (interne)</p>  <p>Maximum 6</p>	<p>Type C:</p> <p>Ruban de faux suède – 10 mm (Peut être cousu)</p>  <p>Maximum 2</p>
<p>Type D:</p> <p>Bouton-pression – Noir - 2.1cm</p>  <p>Maximum 4 paires</p>	<p>Type E:</p> <p>Boutons supplémentaires de 3,5cm.</p>  <p>(Le style de bouton peut varier selon la disponibilité)</p> <p>Maximum 6</p>